

**T.C.
GİRESUN ÜNİVERSİTESİ**



DIŞ HEKİMLİĞİ FAKÜLTESİ

2023 YILI BİRİM ÖZ DEĞERLENDİRME RAPORU

Merkez/GİRESUN

ŞUBAT – 2024

2023 Yılı Kalite İç Değerlendirme Raporu

DİŞ HEKİMLİĞİ FAKÜLTESİ

BİRİM HAKKINDA BİLGİLER

Genel Bilgiler

İletişim Bilgileri

Kalite Komisyonu Başkanı: Prof. Dr. Hüseyin ŞAHİN

Dekan Vekili: Prof. Dr. Hüseyin ŞAHİN

Adres : Giresun Üniversitesi Diş Hekimliği Fakültesi

Nizamiye Mahallesi, Mumcular Sokak No:1 28200, Merkez / GİRESUN

Telefon : +90 454 210 21 28

Faks : +90 454 210 21 29

Web : <https://dhf.giresun.edu.tr/>

E-Posta : dentistry@giresun.edu.tr

Tarihsel Gelişimi

Giresun İlinde Millî Eğitim Bakanlığının teklif yazısı üzerine, 28/3/1983 tarihli ve 2809 sayılı Kanunun Ek 30 uncu maddesine göre, Bakanlar Kurulu'nca 20/08/2015 tarihinde alınan 2015/8052 sayılı kararla 2015 yılında kurulmuştur. Diş Hekimliği Fakültesi, 2021-2022 eğitim-öğretim yılında 63 öğrenci, 2022-2023 eğitim-öğretim yılında 75 öğrenci, 2023-2024 eğitim-öğretim yılında da 72 öğrenci olarak Nizamiye Yerleşkesinde 2 adet, Güre Yerleşkesinde 1 adet sınıfla eğitim-öğretime devam etmektedir. Teknoloji ve bilimdeki ilerlemelere paralel gelişimi sağlama adına, yüksek kaliteli çağdaş eğitim sistemiyle yarının lider ülke Türkiye'sinin yöneticilerini yetiştirme hedefiyle yürümeye başlayan Fakültemizin, fiziki ve teknolojik alt yapı ile sosyal imkanlarının güçlendirilerek, yenilikçi, kaliteli bir eğitim ve araştırma kurumu olmanın azmi ve kararlılığı içinde çalışmalarını devam ettirmektedir.

Öncesinde hastane olarak kullanılmış olan yaklaşık beş bin metrekarelik bina 07 Ocak 2021 tarihinde Diş Hekimliği Fakültesine tahsis edilmiş olup, 2021 yılı ikinci yarısında binanın tadilatına başlanmış olup, diş hekimliği alt yapısına uygun hale getirildikten sonra Ağız, Diş Sağlığı Uygulama ve Araştırma Merkezi'nin açılması ile eğitim-öğretimin yanı sıra hasta hizmetlerine de geçilmiştir. Diş Hekimliğinin tüm dallarında hizmet verecek olan Fakültemizde 8 adet anabilim dalı, 1 adet engelli kliniği, 1 adet prelinik fantom laboratuvarı, 1 adet klinik laboratuvarı, radyoloji ünitesi, merkezi sterilizasyon ünitesi, binada 2 adet dersliğin yanı sıra öğrenci ve hasta kafeteryaları ile öğrenci sosyal alanları mevcuttur.

Misyonu, Vizyonu, Değerleri ve Hedefleri

Misyon

Öğrencilerine ağız ve diş sağlığı alanında evrensel standartlarda mesleki-akademik bilgi-beceri kazandırmanın yanı sıra, sosyal ve kültürel değerler ışığında koruyucu tedaviyi önceleyen sağlık hizmetinde hoşgörülü, kendine güvenen, etik değerlere sahip, fikir ve haklara saygılı bireyler yetiştirmek, ürettiği bilgi, hizmet ve teknolojiyi toplum yararına sunmak.

Vizyon

İnsan haklarına saygılı, ulusal ve uluslararası alanda yetkin ve tercih edilen diş hekimleri yetiştiren, lisans ve lisansüstü çalışmaları ile gündemde kalan ve toplumun ağız-diş sağlığı gereksinimlerine en üst seviyede cevap verebilen bir eğitim ve sağlık kuruluşu olmaktır.

Temel Değerlerimiz

- Atatürk İlke ve İnkılaplarına bağlılık
- Etik değerlere bağlılık
- Şeffaflık
- Liyakat
- Saygı
- Yenilikçilik
- Sorumluluk Bilinci
- Katılımcılık
- Toplumsal yararlılık
- Dürüstlük
- Bilimsellik

Hedeflerimiz

1. Diş Hekimliği Fakültesi nitelikli akademik personel, idari ve hizmetli personel sayılarının artırılarak kadronun güçlendirilmesi.
2. Organizasyon işleyişini, insan kaynağını ve kurum kültürünü geliştirmek.
3. Dinamik, yenilikçi, girişimci ve insan odaklı bir fakülte olmak.
4. Uluslararası indeksli dergilerde yayın sayısının artırılarak fakültemizi uluslararası düzeyde tanıtmak.
5. Eğitim ve öğretim faaliyetlerine başlayan fakültemizin bütün birimlerinde kalite ve iyi yönetim anlayışını hâkim kılmak.
6. Eğitimde etkinliğin kazandırılması için altyapı olanaklarını (fiziksel mekân, derslik, kütüphane vb.) arttırmak.
7. Mezuniyet sonrası eğitim programlarını sağlayabilmek için gerekli altyapının (makine, teçhizat ve aletler vb.) geliştirilmesi.

Eğitim ve Öğretim Hizmeti Sunan Birimleri

Fakültemiz 2021-2022 Eğitim Öğretim Yılında ÖSYM sınavı sonucunda ilk defa 62 öğrenci ile eğitim hayatına başlamış olup, 1 öğrenci (2021 Yükseköğretim Kurumları Sınavı (YKS) Yükseköğretim Programları ve Kontenjanları Kılavuzu 4.3 maddesi ile) sonradan yerleşmesi sonucu 2021-2022 eğitim-öğretim yılında 63 öğrenci ile eğitim öğretime devam

etmektedir. 2022-2023 eğitim-öğretim yılında da 72 öğrenci ÖSYM sınavı sonucunda yerleşmiş, daha sonra 1 öğrenci yatay geçiş yaparak gelen 1 tanede yabancı uyruklu kontenjanı ile kayıt yaptıran öğrenci olmuştur. 2023-2024 eğitim-öğretim yılında 72 öğrenci ÖSYM sınavı sonucunda yerleşmiştir. Fakültede 5 yıl süren dış hekimliği eğitimi verilmektedir. Öğrencilerimiz Fakültemizdeki iki adet sınıfta ve Güre Yerleşkesinde bulunan amfide eğitim öğretim faaliyetlerini sürdürmektedir. Fakültemize 2021-2022 eğitim öğretim döneminde en son 410,07701 puan ile 2022-2023 eğitim-öğretim döneminde en son 456,57041 puan ile 2023-2024 eğitim öğretim döneminde en son 454,87189 puan ile öğrenci yerleşmiştir. Dış Hekimliği Fakültesi'nde,uzmanlık eğitimi henüz verilememektedir. 2023-2024 eğitim-öğretim dönemi öğrenci sayılarımız aşağıdaki tabloda sunulmuştur.

GİRESUN ÜNİVERSİTESİ	Normal Öğretim Öğrenci Sayısı				İkinci Öğretim Öğrenci Sayısı				Toplam Öğrenci Sayısı		
	T.C Uyruklu Öğrenci		Uluslararası Öğrenci		T.C Uyruklu Öğrenci		Uluslararası Öğrenci				
	Kı z	Erke k	Kız	Erkek	Kı z	Erke k	Kız	Erkek	Kı z	Erke k	Topla m
FAKÜLTE/ENSTİTÜ/M YO											
Dış Hekimliği Fakültesi	12 6	79	3	1					12 9	80	209
GENEL TOPLAM	12 6	79	3						12 9	80	209

Fakültede birimize ait "Eğitim-Öğretim Yönetmeliği" hazırlanmış olup "sınıf geçme" esaslarına göre hazırlanmış eğitim öğretim programları uygulanır. Dış Hekimliği eğitimlerinin her bir yılının başarılı olması bir sonraki yıla başlamanın ön şartıdır. Bu nedenle seçmeli dersler haricindeki zorunlu dersler başarılmadan bir üst sınıfa geçilemez. Seçmeli Dersler ve Yönetmelik kanıt kısmında sunulmuştur.

Kanıtlar

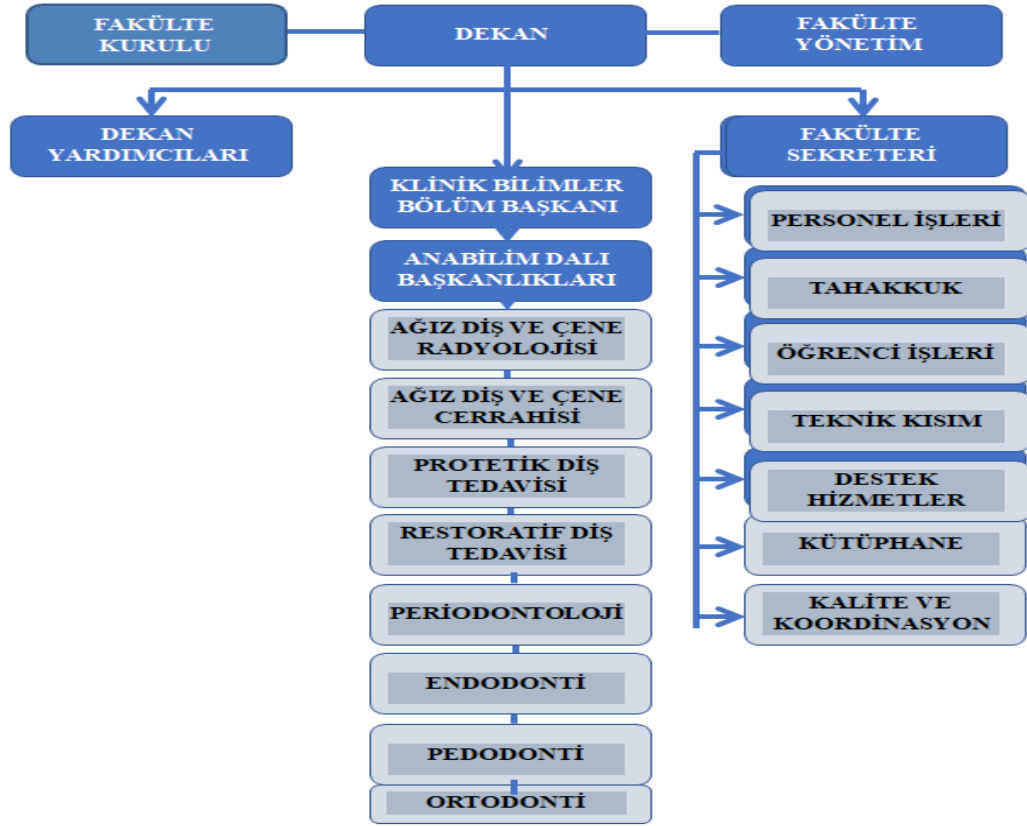
https://dhf.giresun.edu.tr/tr/page/yonetmelikler/7722_secmeli_dersler.docx

Araştırma Faaliyetlerinin Yürütüldüğü Birimleri

Birimin araştırma ve geliştirme faaliyetlerini sürdürebilmesi için uygun nitelik ve nicelikte fiziki, teknik ve mali kaynakları bulunmamaktadır.

Birimin Organizasyon Yapısı

Giresun Üniversitesi Diş Hekimliği Fakültesi'nin yönetim ve organizasyonu 2547 sayılı yasa



hükümlerine göre belirlenmiştir. Fakültenin yönetim organları Dekan, Fakülte Kurulu, Fakülte, Yönetim Kurulu ve Dekan yardımcılardır.

İyileştirmeye Yönelik Çalışmalar

- Günümüzde ilgili disiplindeki eğilimler de göz önüne alınarak istenilen diş hekimi öğrenci profilini sağlamak amacıyla müfredat programımız güncellenerek yeniden yapılandırma çalışmaları devam etmektedir. Uluslararası eğitim akreditasyon kurumlarınca tavsiye edilen bu programın henüz eğitime başlayan fakültemizde başlangıçta yürütülmesinin başarılı bir eğitim süreci oluşturacağı kanaati mevcuttur.
- İyi bir alt yapı ile gerçekleştirilen klinik ve prelinik simülasyon ünitelerinin tedarik edilmiş olmasıyla ilk yıllarda malzeme arıza durumlarının ortaya çıkmayacağı, bu haliyle cihaz ve aletlerin etkin kullanılabileceği düşünülmektedir. (Alt yapının güçlendirilmesi)
- Öğrencilerin diş hekimliği branşı dışında kültürel ve sosyal açıdan gelişmelerini de sağlayabilmek amacıyla müfredat programına sosyal seçmeli dersler artırılacaktır.
- İlk defa 15 Nisan 2019 tarihinde Doç Dr. Zeynep Pınar YÜCEL'in Eğitim Komisyonu Başkanı olarak atanması ve daha sonra diğer üyelerin atanması ile Eğitim Komisyonu kurulmuştur. Üyeleri eğitim öğretim ile ilgili konularda Dekanlığa, Fakülte Kurulu ve Yönetim Kurullarına önerilerini ileterek işlerin daha iyi organize edilmesine yardımcı olmaktadır. Eğitim Komisyonu Başkan ve Üyeleri aşağıdaki şekildedir.

- 1- Doç. Dr. Zeynep Pınar YÜCEL : Başkan
2- Prof. Dr. Ali Çağın YÜCEL : Üye
3- Dr. Öğr. Üyesi Mustafa KAYNAR : Üye
4- Dr. Öğr. Üyesi Pınar NAİBOĞLU : Üye
5- Dr. Öğr. Üyesi Şule ERDEM : Üye
6- Dr. Öğr. Üyesi Hatice Zehra BODUR GÜNEY : Üye
7- Dr. Öğr. Üyesi Betül Kübra KURUCU KARADENİZ : Üye

- 15.11.2021 yılında Kalite Komisyonu Üyeleri belirlenerek Kalite Komisyonu kurulmuştur. 24.11.2023 tarihinde "Birim Kalite Komisyonu" listesi revize edilmiş ve yeni üyelerimizle kalite ve akreditasyon ile ilgili iş ve işlemleri yürütmeye devam etmektedir.
- 15.12.2022 yılında 2022/19 Sayılı Fakülte Yönetim Kurulu Kararıyla Akademik Teşvik ve İnceleme Komisyonu oluşturulmuş olup 2(iki) yılda bir revize edilmektedir.
- 21.09.2023 tarihinde Üniversitemiz Ağız ve Diş Sağlığı Uygulama ve Araştırma Merkezi ile Fakülte mizin eksikliklerinin tespiti için İhtiyaç Tespit Komisyonu oluşturulmuştur. Üyeleri aşağıdaki şekildedir:

- 1- Endodonti Anabilim Dalı Başkanı Prof. Dr. Ali Çağın YÜCEL
2- Periodontoloji Anabilim Dalı Başkanı Doç. Dr. Zeynep Pınar YÜCEL
3- Ağız, Diş ve Çene Cerrahisi Anabilim Dalı Başkanı Dr. Öğr. Üyesi Mustafa KAYNAR
4- Ağız, Diş ve Çene Radyolojisi Anabilim Dalı Başkanı Dr. Öğr. Üyesi Şuheda ERDEM
5- Restoratif Diş Tedavisi Anabilim Dalı Başkanı Dr. Öğr. Üyesi Pınar NAİBOĞLU
6- Pedodonti Anabilim Dalı Başkanı Dr. Öğr. Üyesi Hatice Zehra BODUR GÜNEY
7- Fakülte Sekreteri Emel SARIİPEK
8- Taşınır Kayıt Yetkilisi Tuğrul BAŞARMAK
- Eğitim -Öğretim yönetmeliği vardır. Bu esaslar çerçevesinde yürütülmektedir.

Kanıtlar

<https://dhf.giresun.edu.tr/tr/page/birim-kalite-komisyonu-uyeleri/7725>

<https://www.resmigazete.gov.tr/eskiler/2022/03/20220328-1.htm>

LİDERLİK, YÖNETİŞİM VE KALİTE

A.1. Liderlik ve Kalite

A.1.1. Yönetim modeli ve idari yapı

Birimin misyon ve stratejik hedeflerine ulaşmasını güvence altına alan yönetim modeli ve idari yapılanması, süreçlerle uyumlu olarak ve belirli alanları kapsayacak şekilde oluşturulmuştur ve bu doğrultuda yapılan uygulamalardan bazı sonuçlar elde edilmiştir. Ancak bu sonuçların izlenmesi yapılmamaktadır. Okulumuzun, yönetim ve idari yapılanmasında benimsediği yönetim modeli, 2547 sayılı YÖK kanununa göre tanımlandığı şekildedir.

Kalite Komisyon Üyeleri oluşturulmuş olup, Komisyon Üyeleri dış hekimliği eğitimi konusunda nitelikli akademik personellerden dekanlıkça görevlendirilmiştir.

GRÜ Dış Hekimliği Fakültesi Birim Kalite Komisyonu Başkan ve Üyeleri (2022-2023)

Prof.Dr. Hüseyin ŞAHİN	Dekan V.	Başkan
Prof.Dr. Ali Çağın YÜCEL	Klinik Bilimler Bölüm Başkanı	Üye
Dr.Öğr.Üyesi Mustafa KAYNAR	Ağız, Diş ve Çene Cerrahisi Anabilim Dalı Öğretim Üyesi	Üye
Dr.Öğr.Üyesi Şule ERDEM	Ağız, Diş ve Çene Radyolojisi Anabilim Dalı Öğretim Üyesi	Üye
Dr.Öğr.Üyesi Seyit Bilal ÖZDEMİR	Restoratif Diş Tedavisi Anabilim Dalı Öğretim Üyesi	Üye
Dr.Öğr.Üyesi Nilge SARİMEHMETOĞLU	Pedodonti Anabilim Dalı Öğretim Üyesi	Üye
Dr.Öğr.Üyesi Betül Kübra KURUCU KARADENİZ	Restoratif Diş Tedavisi Anabilim Dalı Başkanı	Üye
Emel SARIİPEK	Fakülte Sekreteri	Üye
Azize BULUT	Öğrenci Temsilcisi	Üye

Süreç yönetimi

Kaynakların Yönetimi

Kurum, insan kaynakları, mali kaynakları ile taşınır ve taşınmaz kaynaklarının tümünü etkin ve verimli kullandığını güvence altına almak üzere bir yönetim sistemine sahiptir

1. İnsan kaynakları yönetimi

Kurumda stratejik hedeflerle uyumlu ve tüm alanları kapsayan insan kaynakları yönetim modeli sürdürülebilir ve olgunlaşmış uygulamalarla kurumun tamamında benimsemiş ve güvence altına alınmıştır; bu hususta kurumun kendine özgü ve yenilikçi birçok uygulaması bulunmaktadır. Fakültemizde görev yapan akademik personel 2547 sayılı Yükseköğretim Kanunu ve 2914 sayılı Yükseköğretim Personel Kanunu, idari personel 657 sayılı Devlet Memurları Kanunu çerçevesinde istihdam edilmektedir.

1. Finansal kaynakların yönetimi

Kurumda finansal kaynakların yönetimine ilişkin tanımlı süreçler bulunmaktadır. Ancak bu süreçler doğrultusunda yapılmış uygulamalar bulunmamaktadır veya mevcut uygulamalar tüm alanları kapsamamaktadır. Fakültemizin sınırlı bütçesi göz önüne alınarak olabildiğince acil ve önceliği olan iş ve işlemlere yönelik harcamalar yapılmaktadır.

Kanıtlar

<https://dhf.giresun.edu.tr/tr/page/birim-kalite-komisyonu/7725>

A.1.2. Liderlik

Bu konuda henüz başlatılmış çalışma yoktur.

A.1.3. Kurumsal dönüşüm kapasitesi

Birimimizin web sayfası hazırlanmış, durum ve faaliyetlere göre güncellenmektedir. Tüm faaliyetler ilgili mevzuatlara uygun olarak Dekan, Yönetim Kurulu, akademik/idari yönetim birim faaliyetleri, kurul, komisyon ve koordinatörlükler aracılığı ile yönetilmektedir. Elektronik Belge Yönetim Sistemi (EBYS), Bütçe Yönetim Enformasyon Sistemi (e-Bütçe), Harcama Yönetim Sistemi (MYS), Taşınır Kayıt ve Yönetim Sistemi gibi kamu kurumlarınca kullanılan genel süreç yazılımlarının yanı sıra Yönetim Bilgi Sistemi (GÜYBİS), Akademik ve İdari Özlük İşleri Bilgi Sistemi (Netiket), Yatay Geçiş Başvuru Sistemi, Arıza Kayıt Sistemi, Taşınır Sistemi Modülü, Telefon Rehberi, Hastane Bilgi Yönetim Sistemi, e-mail kullanıcı ve Şifre İşlemleri Portalı gibi sistemler üzerinden takip edilmektedir. Üniversitemizde uzaktan eğitim hizmetlerine ilişkin temel ve destek süreçlerini belirlenmektedir.

A.1.4. İç kalite güvencesi mekanizmaları

Hedeflere ulaşma durumunun takibi için, "Birim Faaliyet Raporu (BFR)" üzerinden dönemler halinde yıllık nihai performans programı izlenmekte ve değerlendirilmektedir.

A.1.5. Kamuoyunu bilgilendirme ve hesap verebilirlik

Fakültemizde yaşanan gelişmeler ve gerçekleştirilen her türlü sosyal, kültürel ve bilimsel faaliyet hakkında kamuoyu haberdar edilmekte, söz konusu basın bültenleri Üniversitemizin resmi internet sayfasında fotoğraflarıyla birlikte yayınlanmaktadır.

A.2. Misyon ve Stratejik Amaçlar

A.2.1. Misyon, vizyon ve politikalar

Kurumun stratejik plan kapsamında tanımlanmış misyon, vizyon, stratejik amaç ve hedefleri bulunmaktadır. Ancak bunları gerçekleştirmek amacıyla yapılan uygulamalar bulunmamaktadır.

A.2.2. Stratejik amaç ve hedefler

Fakültemiz misyonunun gerçekleştirilmesine ve vizyonuna uygun olarak hazırlanan eğitim- öğretim belirtilen kriterlere, gelişen yükseköğretim stratejilerine uyumlu, yenilikçi, çağın gereksinimlerine
Çağdaş eğitim metotlarının Fakültede kullanımının sağlanması, öğrenci merkezli yerine interaktif
2025 yılına kadar akreditasyon için ön/hazırlık çalışmaların başlatılması
Fiziki ve akademik düzeyde uluslararası markalaşma, tercih edilebilme akredite olabilecek eğitim sağlanması;
<ul style="list-style-type: none">• Öğretim üyesi ve elemanlarının çalışma ortamının iyileştirilmesi, bilgi akışının iyileştirilmesi• Konusunda uzman akademisyenlerin verdiği web tabanlı sunumların yapılması veya taahhüt faaliyetlere yönlendirilmesi,• Sertifika programlarına ulaşma ve düzenleme imkânlarının sağlanması ve teşvik edilmesi• Hayat boyu öğrenme felsefesini öğrenci, öğretim elemanları ve bölgedeki hekimlere kazandırmak• Öğrencinin bilimsel araştırma metotlarını kullanma becerilerinin gelişimi için imkânlar
Fakültede, araştırma-geliştirme ile ilgili altyapının geliştirilmesi, etkin kullanımının sağlanması
Lisans, doktora ve sonrası uluslararası iş birlikteliğini arttırabilmek için öğrenci değişimlerini
Giresun Üniversitesi Diş Hekimliği Fakültesi Ağız ve Diş Sağlığı Uygulama ve Araştırma Merkezi oluşturulması
Fakültede bulunan lisans öğrenci sayısı ile orantılı olarak bu öğrencilerin araştırmalara katılımının
Öğrenci ve öğretim elemanlarının girişimcilik ruhunun geliştirilmesi için eğitim programlarının desteklenmesi
Güncel teknolojiyi takip ederek, öğrenci ve öğretim elemanlarının bu alanda desteklenmesi
Alınan faydalı model, ulusal ve/veya uluslararası patentli ürün ve teknolojilerin yeni araştırmalarla markalaşması
Koruyucu tedaviyi önceleyerek, ağız ve diş sağlığı farkındalığını oluşturan etkinliklerin artırılması
Nitelikli, son teknoloji ile tedavi hizmetleri sunabilme imkânlarının sağlanması
Sağlık hizmetlerinin sunumundan duyulan memnuniyetin artırılması
Akademik ve idari personelin kurum aidiyetini ve motivasyonunu arttırmak amacıyla kurum içi

Toplumun ağız ve diş sağlığına en ileri teknoloji ile kaliteli hizmet veren bir sağlık kuruluşu olabilmek için s iyileştirme çalışmalarının yapılması.

Yurt içi ve/veya yurt dışından gelen hastalara tedavi hizmeti verebilmek için çağrı merkezinin oluşturulması

A.2.3. Performans yönetimi

Fakültemizde performans yönetimi uygulaması ve stratejik planla uyumlu olarak tanımlanmış performans göstergeleri bulunmamaktadır.

A.3. Yönetim Sistemleri

A.3.1. Bilgi yönetim sistemi

Kurumsal amaçlar doğrultusunda sürdürülebilir ve olgunlaşmış entegre bilgi yönetim sistemi kurumun tamamında benimsenmiş ve güvence altına alınmıştır; bu hususta kurumun kendine özgü ve yenilikçi birçok uygulaması bulunmaktadır. Gerekli güncellemeler yapılmaktadır. Üniversitemizin diğer birimlerinde olduğu gibi Fakültemizde de Rektörlüğümüz tarafından uygulamaya konulan otomasyon programları kullanılmaktadır (Örn: Öğrenci İşleri Bilgi Sistemi, Üniversite Belge Yönetim Sistemi vb.). Toplanan verilerin güvenliği ve gizliliği Üniversitenin yazılım programları ile sağlanmaktadır.

A.3.2. İnsan kaynakları yönetimi

Fakültemizde yönetim sistemi politikası çerçevesinde, stratejik plandaki amaç ve hedefler doğrultusunda insan kaynakları planlaması yapılmıştır. Bu doğrultuda, insan kaynaklarının yönetimine yönelik eylem planları belirlenmiş ve uygulamaya başlanmıştır. Tüm akademik ve idari personel ile ilgili kurallar ve süreçler bulunmaktadır. İnsan kaynakları yönetimine ilişkin, görevde yükselme, naklen ve açıktan atanma, çalışma usul ve esasları, görev ve sorumlulukları ilgili mevzuatlara göre tanımlanmış ve üniversitemiz web sitelerinde yayınlanmaktadır. Fakültemizde akademik ve idari personele yönelik tüm uygulamalar şeffaf olarak yürütülmekte, görevler ayrılığı 80/99 ilkesine uygun görevlendirmeler yapılmaktadır. Fakültemizde görev yapan akademik personel 2547 Sayılı Yükseköğretim Kanunu ve 2914 Sayılı Yükseköğretim Personel Kanunu, idari personel 657 sayılı Devlet Memurları Kanunu çerçevesinde istihdam edilmektedir. Giresun Üniversitesinde akademik ve idari personele yönelik olarak eğitim faaliyetleri yapılmaktadır. CİMER üzerinden paydaşlarımız tarafından yapılan şikayet, öneri ve bilgi talepleri de düzenli olarak takip edilmekte ve değerlendirilmektedir. Ayrıca fakültemiz kliniklerinin bulunduğu katların her birine Dilek, şikayet ve öneriler için dilek,şikayet kutuları asılmıştır.

A.3.3. Finansal yönetim

Giresun Üniversitesi 5018 Sayılı Kamu Mali Yönetim ve Kontrol Kanununa ekli II Sayılı Özel Bütçeli İdareler Cetvelinin A bendinde Yükseköğretim Kurulu, Üniversiteler ve Yüksek Teknoloji Enstitüleri içerisinde sayılan, genel yönetim kapsamında “Özel Bütçeli” bir

kurumdur. Fakültemizin sınırlı bütçesi göz önüne alınarak olabildiğince acil ve önceliği olan iş ve işlemlere yönelik harcamalar yapılmaktadır.

A.3.4. Süreç yönetimi

Fakültemiz Süreç Yönetimi her eğitim öğretim dönemi başlamadan belirlenen Akademik Takvime göre yürütülmektedir.

<https://dhf.giresun.edu.tr/tr/news-detail/2023-2024-egitim-ogretim-yili-akademik-takvimi/11458>

A.4. Paydaş Katılımı

A.4.1. İç ve dış paydaş katılımı

İç ve dış paydaşların kalite güvencesi, eğitim ve öğretim, araştırma ve geliştirme, yönetim ve uluslararasılaşma süreçlerine katılımı Fakültemizin iç ve dış paydaşları tanımlanmıştır.

İç paydaşlar

Dış Hekimliği Fakültesi akademik ve idari personeli ile öğrencileri.

Dış paydaşlar

- YÖK,
- Giresun İl Sağlık Müdürlüğü,
- Sivil toplum kuruluşları,
- Araştırma-proje destek kuruluşları,
- Türk Dış Hekimleri Birliği,
- Ordu Dış Hekimleri Odası,
- Dış Hekimleri Eğitimi Programları Akreditasyon Derneği.

A.4.2. Öğrenci geri bildirimleri

Fakültemizin yeni kurulması sebebiyle bu konu ile ilgili henüz bir uygulama yapılmamakta olup, bu sürecin başlatılması planlanmaktadır.

A.4.3. Mezun ilişkileri yönetimi

Fakültemiz henüz mezun vermemiştir.

A.5. Uluslararasılaşma

A.5.1. Uluslararasılaşma süreçlerinin yönetimi

Uluslararasılaşma ile ilgili birimimizde 2023-2024 eğitim-öğretim yılına mahsus olmak üzere Mevlana Değişim Programı ve Proje Tabanlı Uluslararası Değişim Programı kapsamında gerçekleştirilmesi planlanan hareketlilik bulunmamaktadır. Mevlana Koordinatörü

olarak Fakültemiz Akademik Personeli Dr. Öğr. Üyesi Hüseyin Özgür ÖZDEMİR görevlendirilmiştir.

Farabi Birim Koordinatörü ve Erasmus Birim Koordinatörlerimiz en yakın zamanda oluşturulacaktır.

A.5.2. Uluslararasılaşma kaynakları

Uluslararasılaşma ile ilgili birimimizde henüz bir faaliyet olmadığından herhangi bir kaynak bulunmamaktadır.

A.5.3. Uluslararasılaşma performansı

Uluslararasılaşma ile ilgili birimimizde henüz bir faaliyet yoktur.

EĞİTİM VE ÖĞRETİM

B.1. Programların Tasarımı, Değerlendirilmesi ve Güncellenmesi

B.1.1. Programların tasarımı ve onayı

B.1.2. Programın ders dağılım dengesi

Diş Hekimliği programının iş ve işlemleri belirlenen mevzuat çerçevesinde gerçekleştirilmektedir. Giresun Üniversitesi Ön Lisans ve Lisans Eğitim-Öğretim Ve Sınav Yönetmeliği, Giresun Üniversitesi Diş Hekimliği Fakültesi Eğitim-Öğretim ve Sınav Yönetmeliği, kullanılarak programda planlanan faaliyetlerin uygulaması gerçekleştirilmektedir. Üniversite Öğrenci Bilgi Sistemi üzerinden giriş sağlanarak ulaşılan Bologna Süreci alt menüsü ile “Ders Öğretim Planı”na erişilebilmektedir. İlgili öğretim elemanı sistem üzerinde dersinin genel tanıtımını yapabilmekte; program ve öğrenme çıktıları, haftalık ders içeriği, öğrenci başarısının değerlendirilmesi, başarı ölçümü için dikkate alınan kriterlere ilişkin bilgi girişi yapabilmektedir. Ayrıca sistem üzerinden öğrencilere gerekli duyuruların yapılması “Mesaj” alt menüsü ile sağlanabilmektedir.

Birimimizde program ders dağılım dengesi program ders paketleri üzerinden seçmeli ve zorunlu ders tanımlamasıyla sağlanmaktadır. Birim bünyesinde ve üniversite bünyesinde açılan seçmeli dersler aracılığıyla bir planlama yapılmaktadır. Bu planlamayla açılan seçmeli derslerle öğrencilere aktarılabilir beceriler kazandırmak amaçlanmaktadır. Programlar hakkında genel bilgi, program dersleri ve ders programları, sınav dönemleri web sitemiz üzerinden izlenebilmekte ve paydaşlar için görünürlüğü sağlanmaktadır. Birimimiz tarafından ayrıca öğrencilerimize seçmeli ders olarak 1. sınıfta Oryantasyon dersi verilmektedir.

Öğrencinin diş hekimliği diplomasını almaya hak kazanabilmesi için gerekli olan yıllık en az 60 AKTS kredisi olmak üzere toplam 300 kredinin en az 75 kredisini seçmeli derslerden almak zorundadır.

Seçmeli derslerin listesi, ilgili yarıyılın başında ilan edilir. Seçmeli dersi yeniden alma durumuna düşen öğrenci, bu ders yerine açılan başka bir seçmeli dersi alabilir.

Öğrenciler, dönem sonu sınavına girebilmek için devam etmekte oldukları sınıflarına göre yapmakla yükümlü oldukları pratik veya klinik uygulama (staj ve gözlemci öğrenci) çalışmalarını; ilan edilen grup ve tarihlerde yapmak, belirtilen sayı ve türdeki ödevlerini eksiksiz ve başarılı olarak tamamlamak zorundadırlar. Öğrencilerin yapmakla sorumlu oldukları bu çalışmalar ve değerlendirme yöntemleri ve başarı kriterleri ilgili Bölüm, Anabilim veya Bilim Dalı Başkanlıklarınca hazırlanacak program gereği Fakülte Kurul kararı ile eğitim-öğretim yılı başında ilan edilir.

Fakülte şartları ve eğitimin durumuna göre gerektiğinde bu programlarda Anabilim Dalı Kurullarının görüşleri doğrultusunda yapılan düzenlemeler Fakülte Kurulu kararıyla uygulamaya konur.

Birinci, ikinci ve üçüncü sınıf dış hekimliği pratik uygulama derslerinde ödevlerini eksiksiz tamamlayanlar, pratik sınava girmeye hak kazanırlar. Pratik sınavda başarısız olan öğrenciler, ilgili dersin teorik sınavına giremezler.

Dördüncü sınıf klinik uygulama (staj) eğitim programı sona erdikten sonra, klinik uygulaması (stajı) olan dersin dönem sonu sınavından bir gün öncesine kadar olan süre; ilgili dersin klinik uygulama (staj) döneminde eksik kalan ödevlerin en az %25 fazlasıyla tamamlanması için tanınan süredir. Pratik sınavdan başarısız olan öğrenci, ilgili dersin teorik sınavına giremez. Son sınıf öğrencileri hariç, öğrencilerin devam ve klinik uygulama (staj) çalışmalarına ait durumları ile dönem sonu sınav hakkı elde edemedikleri, ilgili Anabilim Dalı tarafından ilgili dersin dönem sonu sınav tarihinden bir gün öncesine kadar Dekanlığa bildirilir ve ilan edilir. Beşinci sınıf staj öğrencileri, klinik uygulama (staj) ödevlerini staj sonu sınavından bir gün öncesine kadar tamamlamak zorundadırlar.

Klinik uygulamalarda (stajlarda), eğitim-öğretim yılı başında ilan edilen ödevleri eksiksiz ve başarılı olarak tamamlayamadıkları için ilgili dersin dönem sonu veya staj sonu sınavına girme hakkı elde edemeyen 4. ve 5. sınıf staj öğrencileri, eksik kalan ödevlerini en az %50 fazlasıyla olmak üzere klinik olanaklar dahilinde ilgili dersin bütünleme sınav tarihinden bir gün öncesine kadar tamamlayabilirler. Öğrenciler sınav haklarını, ilgili dersin varsa klinik uygulama (staj) ödevlerini, sınav hakkı kullanacağı eğitim-öğretim yılı için Fakülte Kurulunca kabul edilen sayıda ve türde eksiksiz ve başarılı olarak tamamladıkları takdirde kullanabilirler.

Kanıtlar <https://resmigazete.gov.tr/eskiler/2022/03/20220328-1.htm>

B.1.3. Ders kazanımlarının program çıktılarıyla uyumu

Fakültemizin yeni kurulması sebebiyle bu konu ile ilgili henüz bir uygulama yapılmamakta olup, bu sürecin başlatılması planlanmaktadır.

B.1.4. Öğrenci iş yüküne dayalı ders tasarımı

Fakültemizin yeni kurulması sebebiyle bu konu ile ilgili henüz bir uygulama yapılmamakta olup, bu sürecin başlatılması planlanmaktadır.

B.1.5. Programların izlenmesi ve güncellenmesi

Fakültemizin yeni kurulması sebebiyle bu konu ile ilgili henüz bir uygulama yapılmamakta olup, bu sürecin başlatılması planlanmaktadır.

B.1.6. Eğitim ve öğretim süreçlerinin yönetimi

Fakültede yıl esasına göre örgün eğitim uygulanır ve sınıf geçme sistemi ile eğitim yapılır. Öğrencilerin teorik derslere %70, uygulamalı dersler ile pratik ve klinik uygulamalara %80 oranında devamları zorunludur.

Giresun Üniversitesi Diş Hekimliği Fakültesinde uygulanan eğitim-öğretim ve sınavlara ilişkin usul ve esasları düzenlemek için 28 Mart 2022 31792 sayılı Resmi Gazetede ilan edilen Eğitim Öğretim ve Sınav Yönetmeliği vardır.

Fakülte Kurulu ve Fakülte Yönetim Kurulu vardır. Üyeleri aşağıdadır.

- Prof. Dr. Hüseyin ŞAHİN : Dekan V. (Başkan)
- Prof. Dr. Ali Çağın YÜCEL : Üye (Prof. Temsilci)
- Prof. Dr. Erdal AĞAR : Üye (Prof. Temsilci)
- Prof. Dr. Ayşegül ÇEBİ : Üye (Prof. Temsilci)
- Doç. Dr. Zeynep Pınar YÜCEL : Üye (Doç. Temsilci)
- Doç. Dr. Tuğrul KESİCİOĞLU : Üye (Doç. Temsilci)
- Dr. Öğr. Üyesi Mustafa KAYNAR : Üye (Dr. Öğr. Üyesi Temsilci)
- Emel SARIİPEK : Raportör (Fakülte Sekreteri)

Eğitim Komisyonu Üyeleri vardır. Dekanlığa bağlıdır.

- Doç. Dr. Zeynep Pınar YÜCEL : Başkan
- Prof. Dr. Ali Çağın YÜCEL : Üye
- Dr. Öğr. Üyesi Mustafa KAYNAR : Üye
- Dr. Öğr. Üyesi Pınar NAİBOĞLU : Üye
- Dr. Öğr. Üyesi Şule ERDEM : Üye
- Dr. Öğr. Üyesi Hatice Zehra BODUR GÜNEY : Üye
- Dr. Öğr. Üyesi Betül Kübra KURUCU KARADENİZ : Üye

Kanıtlar

<https://dhf.giresun.edu.tr/tr/fakulte-kurulu>

B.2. Programların Yürütülmesi (Öğrenci Merkezli Öğrenme, Öğretme ve Değerlendirme)

B.2.1. Öğretim yöntem ve teknikleri

Diş Hekimliği Programı öğretim yöntem ve teknikleri "Giresun Üniversitesi Diş Hekimliği Fakültesi Eğitim-Öğretim ve Sınav Yönetmeliği" Madde 16-17-18-19 'da açıkça belirtilmektedir.

"Öğretim Programları ve Dersler:

Madde 16 Giresun Üniversitesi Diş Hekimliği Fakültesi, iki bölümden oluşur. Bunlar: 1-Temel Bilimler, 2-Klinik Bilimler Bölümleridir. Bu bölümlere ilişkin ders, uygulama, staj, dönem içi, alan ve benzeri çalışma programlarını içeren eğitim programı komisyon tarafından hazırlanır, Fakülte Kurulunun önerisi ile Senatonun onayına sunulur ve eğitim-öğretim yılı başından en az bir hafta önce Dekanlık tarafından ilan edilir.

Seçmeli Dersler

Madde 17 Öğrencinin diş hekimliği diplomasını almaya hak kazanabilmesi için gerekli olan yıllık en az 60 AKTS kredisi olmak üzere toplam 300 kredinin en az 75 kredisini seçmeli derslerden almak zorundadır.

Seçmeli derslerin listesi, ilgili yarıyılın başında ilan edilir. Seçmeli dersi yeniden alma durumuna düşen öğrenci, bu ders yerine açılan başka bir seçmeli dersi alabilir.

Madde 18 Öğrenciler, dönem sonu sınavına girebilmek için devam etmekte oldukları sınıflarına göre yapmakla yükümlü oldukları pratik veya klinik uygulama (staj ve gözlemci öğrenci) çalışmalarını; ilan edilen grup ve tarihlerde yapmak, belirtilen sayı ve türdeki ödevlerini eksiksiz ve başarılı olarak tamamlamak zorundadırlar. Öğrencilerin yapmakla sorumlu oldukları bu çalışmalar ve değerlendirme yöntemleri ve başarı kriterleri ilgili Bölüm, Anabilim veya Bilim Dalı Başkanlıklarınca hazırlanacak program gereği Fakülte Kurul kararı ile eğitim-öğretim yılı başında ilan edilir.

Fakülte şartları ve eğitimin durumuna göre gerektiğinde bu programlarda Anabilim Dalı Kurullarının görüşleri doğrultusunda yapılan düzenlemeler Fakülte Kurulu kararıyla uygulamaya konur.

Birinci, ikinci ve üçüncü sınıf diş hekimliği pratik uygulama derslerinde ödevlerini eksiksiz tamamlayanlar, pratik sınava girmeye hak kazanırlar. Pratik sınavda başarısız olan öğrenciler, ilgili dersin teorik sınavına giremezler.

Dördüncü sınıf klinik uygulama (staj) eğitim programı sona erdikten sonra, klinik uygulaması (stajı) olan dersin dönem sonu sınavından bir gün öncesine kadar olan süre; ilgili dersin klinik uygulama (staj) döneminde eksik kalan ödevlerin en az %25 fazlasıyla tamamlanması için tanınan süredir. Pratik sınavdan başarısız olan öğrenci, ilgili dersin teorik sınavına giremez. Son sınıf öğrencileri hariç, öğrencilerin devam ve klinik uygulama (staj) çalışmalarına ait durumları ile dönem sonu sınav hakkı elde edemedikleri, ilgili Anabilim Dalı tarafından ilgili dersin dönem sonu sınav tarihinden bir gün öncesine kadar Dekanlığa bildirilir ve ilan edilir. Beşinci sınıf staj öğrencileri, klinik uygulama (staj) ödevlerini staj sonu sınavından bir gün öncesine kadar tamamlamak zorundadırlar.

Klinik uygulamalarda (stajlarda), eğitim-öğretim yılı başında ilan edilen ödevleri eksiksiz ve başarılı olarak tamamlayamadıkları için ilgili dersin dönem sonu veya staj sonu sınavına girme hakkı elde edemeyen 4. ve 5. sınıf staj öğrencileri, eksik kalan ödevlerini en az %50 fazlasıyla olmak üzere klinik olanaklar dahilinde ilgili dersin bütünleme sınav tarihinden bir gün öncesine kadar tamamlayabilirler. Öğrenciler sınav haklarını, ilgili dersin varsa klinik

uygulama (staj) ödevlerini, sınav hakkı kullanacağı eğitim-öğretim yılı için Fakülte Kurulunca kabul edilen sayıda ve türde eksiksiz ve başarılı olarak tamamladıkları takdirde kullanabilirler.

Madde 19 Komisyonun önerisi, Fakülte Kurulunun ve Üniversite Senatosunun onayı ile programda teorik olarak görülen dersin her eğitim-öğretim yılı için belirlenen ve toplam ders saatinin dörtte birini geçmeyen bölümü uygulamalı olarak yaptırılabilir. Bu dersin sınav sonucu tek not ve teorik ders sonucu olarak ilan edilir.

Stajlar;

Madde 20 Üçüncü sınıf gözlemci öğrenciler, Anabilim dallarının belirleyeceği klinik, derslik, laboratuvar gibi yerlerde belirlenen gruplar halinde ve Fakülte Kurulunun belirleyeceği esaslara uygun olarak rotasyon yaparlar.

Dördüncü ve beşinci sınıf stajları, haftada en az 20 ders saati olmak üzere mesleki zorunlu ders statüsünde olup, ilgili Anabilim dalı tarafından yürütülen ders ve hasta tedavisine yönelik klinik uygulamalardır. Diş hekimliği meslek eğitimi staj çalışmalarında hasta üzerindeki uygulamalı çalışmanın şekli, cinsi, niteliği ve sayısı o dersin Anabilim Dalı Kurulunun teklifi, Eğitim Komisyonunun önerisi ve Fakülte Yönetim Kurulu kararı ile akademik yılın başında ilan edilir. Öğrenci aynı anda birden fazla staj yapamaz.

DERS ADI	DERS KODU	HAFTA
Protetik Diş Tedavisi	DHF-511	8 Hafta
Restoratif Diş Tedavisi	DHF-512	4 Hafta
Endodonti	DHF-513	4 Hafta
Ağız, Diş ve Çene Cerrahisi	DHF-514	8 Hafta
Periodontoloji	DHF-515	4 Hafta
Pedodonti	DHF-516	4 Hafta
Ağız, Diş ve Çene	DHF-517	4 Hafta
Radyolojisi		
Ortodonti	DHF-518	4 Hafta

Klinik Seminerler: Her stajda 2 saat/hafta olarak uygulanabilir."

B.2.2. Ölçme ve değerlendirme

Giresun Üniversitesi bünyesinde öğrenci başarısını ölçme süreçleri yürürlükte olan mevzuat çerçevesinde işletilmektedir.

Lisans programları için başarı değerlendirmesi aşağıdaki şekilde yapılır:

Puan	Harf Notu	Katsayısı	Başarı Durumu	Not Ortalamasına
90-100	AA	4.0	Başarılı	Katılır
85-89	BA	3.75	Başarılı	Katılır
80-84	BB	3.5	Başarılı	Katılır
70-79	CB	3.0	Başarılı	Katılır
60-69	CC	2.5	Başarılı	Katılır
50-59	DC	2.0	Başarısız	Katılır
40-49	DD	1.5	Başarısız	Katılır
30-39	FD	1.0	Başarısız	Katılır
0-29	FF	0.0	Başarısız	Katılır
0	D	0.0	Devamsız	Katılır

Bir dersten AA, BA, BB, CB ve CC harf notlarından birini alan öğrenciler, o dersi başarmış sayılırlar. Bir dersten DC, DD, FD ve FF harf notlarından birini alan öğrenciler, o dersten başarısız sayılırlar.

Bir dersteki başarı durumu ara sınav, yarıyıl/yıl sonu veya bütünleme sınavının not ortalamalarının beraber değerlendirilmesi ile belirlenir.

Bir dersin başarı notu, yıl içerisinde yapılacak olan ara sınavların ağırlıklarına göre elde edilecek olan notların %40'ı ve yarıyıl/yıl sonu veya bütünleme sınav notunun %60'ının toplanmasıyla elde edilen nottur. Bir dersten geçebilmek için başarı notu en az 60 puan veya CC olmak zorundadır.

Öğrencinin bir dersten başarılı olabilmesi için ara sınavların aritmetik ortalamalarına bakılmaksızın yarıyıl/yıl sonu veya bütünleme sınavından en az 60 puan alması ve başarı harf notunun CC olması gerekir.

Bölüm başkanlığınca kabul edilen mazereti nedeniyle ara sınava giremeyen öğrencilerin, mazeret sınavından aldıkları notlar ara sınav notu yerine geçer. Bu öğrencilerin harf notları ayrıca Öğrenci İşleri Daire Başkanlığına gönderilir.

Akademik Ortalama

Madde 40 Öğrencilerin başarı durumu her yarıyıl/yıl sonunda Öğrenci İşleri Daire Başkanlığınca, yarıyıl/yıl sonu ve genel not ortalamaları hesaplanarak belirlenir. Öğrencinin bir dersten aldığı başarı notu ile dersin kredisinin çarpımı o dersin ağırlıklı puanını verir. Akademik ortalama, öğrencinin Fakülteye kaydından itibaren başardığı bütün derslerin ağırlıklı puanlarının toplamının, derslerin kredilerinin toplamına bölünmesi ile elde edilir. Akademik ortalamasının hesaplanmasında bölme işlemi virgülden sonra iki basamak yürütülür. Her dersin kredisinin saptanmasında; teorik derslerde haftalık ders saati, pratik dersler ve stajlarda haftalık ders saatinin yarısı o dersin kredisi olarak belirlenir.

Ders Tekrarı

Madde 41 Herhangi bir dersten başarısız olan öğrenciler (klinik uygulama ve staj dışında) 21. maddenin şartlarını yerine getirmek üzere o dersi tekrar eder. Öğrenciler, her ne sebeple olursa olsun sınavına girmediği veya girip de başarılı olamadığı dersi tekrarlamak zorundadır. Bu durumda öğrenci kayıt, devam, ara sınav ve varsa pratik uygulama şartlarını yerine getirerek dersi tekrar eder.

Ders bilgi paketi linki kanıtlar kısmında sunulmuştur.

Kanıtlar

<https://dhf.giresun.edu.tr/tr/page/ders-icerikleri/9380>

B.2.3. Öğrenci kabulü ve önceki öğrenmenin tanınması ve kredilendirilmesi

Fakültemize öğrenci kabulü, ağırlıklı olarak Yüksek Öğretim Kurumu tarafından belirlenen kontenjanlar doğrultusunda Ölçme, Seçme ve Yerleştirme Merkezi (ÖSYM) tarafından yapılan merkezi sınav sonuçları ile yapılmaktadır. Fakültemize ÖSYM yerleştirme puanlarına göre YÖK tarafından belirlenen kontenjan sayısı kadar öğrenci alımı yapılmaktadır. Özellikle merkezi yerleştirme dışında öğrenci alımlarında/kabullerinde disiplin cezası almama, ÖSYM yerleştirme puanı, akademik not ortalaması vb. kriterler dikkate alınmaktadır. Yabancı uyruklu öğrenci alımı Üniversitemiz Yabancı Uyruklu Yönergesine göre yapılmaktadır.

Yatay Geçişler

Yatay geçişler 24/4/2010 tarihli ve 27561 sayılı Resmi Gazetede yayımlanan ‘Yükseköğretim Kurumlarında Ön Lisans ve Lisans Düzeyindeki Programlar Arasında Geçiş Esaslarına İlişkin Yönetmelik’ hükümlerine göre yürütülür.

Kanıtlar

<https://fso.giresun.edu.tr/Files/ckFiles/fso-giresun-edutr/Y%C3%96NERGE%202020%20pdf.pdf>

B.2.4. Yeterliliklerin sertifikalandırılması ve diploma

Diş hekimliği eğitimini başarı ile tamamlayan öğrencilere “Diş Hekimliği Diploması” ile “Diş Hekimi” unvanı törenle verilir. Ön lisans ve lisans diploması verilebilmesi için, öğrencinin alması gereken dersleri başarı ile tamamlamış olması gerekir. Dereceye giren öğrenciler Fakülte Yönetim Kurulu kararı ile ödüllendirilirler. Derecelendirme, diş hekimliği eğitim-öğretim süresini beş yılda tamamlamış mezunlar arasında yapılır.

Genel not ortalaması 3.00-3.50 arasında olan öğrenciler onur, 3.51 veya daha yukarı olan öğrenciler yüksek onur listesine geçerek mezun olurlar ve bu durum diplomalarında belirtilir. Diplomalar hazırlanıncaya kadar öğrencilere, diplomasını alırken iade edilmek üzere geçici mezuniyet belgesi verilir.

Diploma bir defa verilir. Kaybedilmesi halinde diploma yerine geçecek ve kayıptan dolayı verildiğini belirten fotoğraflı bir belge düzenlenir. Bu belge ve diplomalar; Rektör ve Dekan tarafından imzalanır.

B.3. Öğrenme Kaynakları ve Akademik Destek Hizmetleri

B.3.1. Öğrenme ortamı ve kaynakları

Diş Hekimliği Fakültesi 2021-2022 Eğitim Öğretim Yılında Güre Yerleşkesinde 160 metrekarelik amfide, 1. sınıflar ile eğitim öğretim hizmeti vermeye başlamış olup, 2022-2023 eğitim-öğretim yılında fakülte binasında ki 4880 - 5200 metrekarelik alanda 2 adet sınıfla, 2023-2024 eğitim öğretim yılında 1. sınıflara Güre Yerleşkesindeki Hoca Ahmet Yesevi Amfisi'nde, 2. ve 3. sınıflara fakülte binasındaki 2 adet sınıfta eğitim vermektedir.

Yerleşke Adı	Mülkiyet Durumu (m ²)			2022 Yılı
	Üniversite	Hazine	Diğer	Toplam Alan (m ²)
Nizamiye Yerleşkesi	Evet	--	--	4.880 m ² Kapalı alan 5.200 m ² Bahçe

Eğitim Alanı	Kapasite	Kapasite	Kapasite	Kapasite	Kapasite	Kapasite	Toplam m ²
	0-50 m ²	51-75 m ²	76-100 m ²	101-150 m ²	151-250 m ²	251-Üzeri m ²	
Sınıf	--	1 adet	1 adet	--	--	--	2 adet
Atölye	--	--	--	--	--	--	--
Klinik	--	--	--	1 adet	1 adet	2 adet	4 adet
Diğer (Preklinik laboratuvar)	--	--	--	--	--	1 adet	1 adet
TOPLAM	--	1 adet	1 adet	1 adet	1 adet	3 adet	7 adet

B.3.2. Akademik destek hizmetler

Giresun Üniversitesinde, öğrencilerin kayıtlanma sürecinden mezuniyet aşamasına kadar akademik ve diğer süreçlerde desteklenmesi, bilgi taleplerinin karşılanması, sorularının yanıtlanması, sorunlarının çözülmesi için bir akademik personel danışmanlık sorumluluğunu üstlenmektedir. Giresun Üniversitesi Ön Lisans-Lisans Eğitim Öğretim ve Sınav Yönetmeliği, Giresun Üniversitesi Ön Lisans-Lisans Öğrenci Danışmanlığı Yönergesinin belirlediği çerçevede akademik danışmanlık süreci işletilmektedir. Giresun Üniversitesi Ön Lisans-Lisans Eğitim Öğretim ve Sınav Yönetmeliği'nin 16. Maddesinde akademik danışmanlık sürecine yönelik düzenleme yer almaktadır. Her öğrenciye, Yönetmelik hükümlerine uygun bir akademik program izlemesini sağlamak üzere bir öğretim elemanı danışman atanmakta, danışmanlık görevlerinin, öğretim elemanlarına dengeli bir şekilde dağıtılması hüküm altına alınmaktadır. Akademik danışmanlar; bölüm başkanı, anabilim dalı başkanları veya program danışmanları tarafından önerilir ve birim yöneticisi görevlendirilerek danışmanlık görev tanımlarına uygun olarak sorumluluklarını yerine getirir.

Öğrencilere yönelik akademik ve sosyal danışmanlık hizmetleri kapsamında Dekanlık tarafından her öğrenciye kayıtladığı ilk yarıyılıda danışman öğretim üyesi görevlendirilmektedir. Danışmanlar tarafından öğrencilere yüz yüze akademik ve sosyal danışmanlık hizmeti verilmektedir

B.3.3. Tesis ve altyapılar

Eğitim Alanlarının Dağılımı

Eğitim Alanı	Kapasite	Kapasite	Kapasite	Kapasite	Kapasite	Kapasite	Toplam
	0-50 (m ²)	51-75 (m ²)	76-100 (m ²)	101-150 (m ²)	151-250 (m ²)	251- Üzeri (m ²)	(m ²)
Amfi	--	--	--	--	--	--	--
Sınıf	--	1 adet	1 adet	--	--	--	2 adet
Atölye	--	--	--	--	--	--	--
Toplantı Salonu	--	1 adet	--	--	--	--	1 adet
Diğer (Klinik)	--	--	--	--	--	--	--
Laboratuvarlar	Klinik.Lab	1 adet	--	--	--	--	1 adet
	Protez Lab.	--	--	1 adet	--	--	1 adet
	Araştırma Lab.	--	--	--	--	--	--

	Diğer (Fantom)	--	--	--	--	1 adet	--	1 adet
TOPLAM		--	3 adet	1 adet	1 adet	1 adet	--	6 adet

Eđitim alanlarının durumu yukarıdaki tabloda belirtilmiřtir. 1 adet kantin ğrencilerimiz ve dıř aılacaktır.

Toplantı/Konferans Salonları ve Faaliyet Sayısı

Toplantı/Salon Adı	Kapasite (Kiři)	Toplantı Salonu (Adet)	Konferans Salonu (Adet)	Bu Alanlarda Yapılan Faaliyet Sayısı
Dekanlık Toplantı Salonu	70	1	--	10 adet
	TOPLAM	1	--	10 adet

B.3.4. Dezavantajlı gruplar

Fakóltemiz bünyesinde engelsiz üniversite kořullarının fiziki düzenlemeleri henüz tamamlanamamıřtır. Bu yüzden Fakóltemiz binalarında engelli tuvaleti dıřında engelli ğrenciler için özel asansör, braille levhalar ve diđer fiziki düzenlemeler henüz bulunmamaktadır.

B.3.5. Sosyal, kültürel, sportif faaliyetler

Fakóltemizde henüz sosyal, kültürel, sportif faaliyetler ile ilgili henüz bir aktivite yapılmamıřtır.

B.4. Öğretim Kadrosu

B.4.1. Atama, yükseltme ve görevlendirme kriterleri

Üniversitemizde özelde ise Fakóltemizde atama, yükseltme ve görevlendirme iş ve işlemleri; 2547 sayılı Yükseköđretim Kanunu, Öğretim Üyeliđine Yükseltme ve Atama Yönetmeliđi

Giresun Üniversitesi Öğretim Üyeliđine Yükseltme ve Atama Yönergesi

Öđretim Üyesi Dıřındaki Öğretim Elemanı Kadrolarına Yapılacak Atamalarda Uygulanacak Merkezi Sınav İle Giriř Sınavlarına İliřkin Usul ve Esaslar Hakkında Yönetmelik Devlet

Yükseköğretim Kurumlarında Öğretim Elemanı Norm Kadrolarının Belirlenmesine ve Kullanılmasına İlişkin Yönetmelik.

"Yurtiçinde ve Yurtdışında Görevlendirmelerde Uyulacak Esaslara İlişkin Yönetmelik" gibi yasal mevzuat hükümleri gereğince güvence altına alınmaktadır. Bütün bu iş ve işlemler, Fakültemizin ilgili kurullar ile Üniversitemizin ilgili birimleri (Personel Daire Başkanlığı, Öğrenci İşleri Daire Başkanlığı) tarafından izlenmekte, gerekli önlemler alınmakta ve iyileştirmeler yasal mevzuatlar çerçevesinde yapılmaktadır. Kurum içi ve kurum dışı ders görevlendirmelerinde öğretim elemanlarının öncelikli olarak uzmanlık alanı, akademik öz geçmişi gibi kriterler dikkate alınmaktadır.

Akademik personel alım sürecinde Dr. Öğr. Üyesi kadrosuna başvuran adayların dosyaları Dekanlık tarafından Doçent ve Profesör kadrolarına başvuran adayların dosyaları ise Rektörlük tarafından oluşturulan ön değerlendirme komisyonu aracılığıyla başvuru şartlarını sağlayıp sağlamadığı açısından değerlendirilip, başvuru şartlarını sağlayan adayların dosyaları belirlenen jüri üyeleri tarafından bilimsel açıdan değerlendirilmektedir.

B.4.2. Öğretim yetkinlikleri ve gelişimi

Fakültemizde akademik personelin "Eğitiminin Eğitimi ve Ölçme Değerlendirme Eğitimleri"ne katılım Fakültemiz personelleri tarafından 2023-2024 yılı içerisinde tamamlanmıştır.

B.4.3 Eğitim faaliyetlerine yönelik teşvik ve ödüllendirme

Fakültemizde eğitim kadrosunun teşvik edilmesi ve ödüllendirilmesine yönelik uygulamalar bulunmamaktadır.

ARAŞTIRMA VE GELİŞTİRME

C.1. Araştırma Süreçlerinin Yönetimi ve Araştırma Kaynakları

C.1.1. Araştırma süreçlerinin yönetimi

Fakültemizde araştırma ve geliştirme süreçleri Rektörlük düzeyinde, araştırmadan sorumlu rektör yardımcılarının koordinasyonu ve birimimizin işbirliği ile sürdürülmektedir. Birimimiz bünyesinde gerçekleştirilen araştırma ve geliştirme temelli çalışmalar, Bilimsel 51/99 Araştırma Projeleri Koordinasyon Birimi (BAP süreçleri, kurul ve komisyonları), Klinik Araştırmalar Etik Kurulu, Araştırma Uygulama Merkezleri, Proje Destek ve Yönetim Koordinatörlüğü, Teknoloji Transfer Ofisi, Giresun Üniversitesi Teknokent A.Ş. tarafından desteklenmekte ve gerçekleştirilmektedir. Giresun Üniversitesi'nde araştırma ve uygulama merkezleri arasındaki işbirliğinin ve iletişimin iç ve dış paydaşlarla arasındaki koordinasyonun sağlanması amacıyla Üniversitemizde Araştırma ve Uygulama Merkezleri Koordinatörlüğü bulunmaktadır. Birimimizin süreçlerinin yönetimi, organizasyon yapısı ve görev tanımlarına ilişkin yönetmelik, yönerge vb. açıklamalara birimimiz web sayfasından, birim faaliyet ve birim öz değerlendirme raporlarından detaylı olarak ulaşılabilmektedir. Ayrıca; Üniversitedeki tüm araştırma geliştirme çalışmaları, "ÜBYS" yazılımı ile izlenmektedir.

C.1.2. İç ve dış kaynaklar

Fakültemizde Bilimsel arařtırmaları desteklemek için herhangi bir kaynak bulunmamaktadır. Üniversitemiz tarafından Bilimsel Arařtırma Projeleri (BAP) birimi ile bütçe imkânları dođrultusunda destek sađlanabilmektedir.

C.1.3. Doktora programları ve doktora sonrası imkanlar

Birimimizde doktora programı yoktur.

C.2. Arařtırma Yetkinliđi, İş birlikleri ve Destekler

C.2.1. Arařtırma yetkinlikleri ve geliřimi

Giresun Üniversitesi, işe alınan/atanan personelin gerekli yetkinliđe sahip olmasının güvencesi, ölçülmesi ve deđerlendirilmesini “Yükseköđretim Kanunu” ve “Giresun Üniversitesi Öđretim Üyeliđine Yükseltme ve Atanma Yönergesi” kapsamında sađlamaktadır. Tüm alanlarda, arařtırma kadrosunun yetkinliđini ölçmek ve deđerlendirmek için “Yükseköđretim Kurulu Mevzuatı” ve Üniversitenin “Giresun Üniversitesi Öđretim Üyeliđine Yükseltme ve Atanma Yönergesi” dikkate alınmaktadır.

C.2.2. Ulusal ve uluslararası ortak programlar ve ortak arařtırma birimleri

Birimimizde ulusal ve uluslararası ortak programlar ve ortak arařtırma birimleri yoktur.

C.3. Arařtırma Performansı

C.3.1. Arařtırma performansının izlenmesi ve deđerlendirilmesi

Birimimizde akademik personelin arařtırma ve geliřtirme performansını teřvik ve ödüllendirmek amaçlı, Üniversitemiz BAP Birimi tarafından proje kapsamında sađlık ve fen alanlarında SCI kapsamına giren dergilerde yayımlanan makaleler ile sosyal ve eğitim alanlarında SCI-E kapsamında veya alan indekslerine giren dergilerde yayımlanan makaleler için proje yürütücüsüne teřekkür belgesi verilmektedir. BAP Koordinasyon Birimi tarafından desteklenen projelerde, Giresun Üniversitesi adına çıkarılan akademik yayınları (makale, poster, sözlü sunum) olan arařtırmacıların proje önerilerinin desteklenmesine öncelik verilmektedir. Proje bazlı üretilen yayınlar “Yükseköđretim Kurumları Bilimsel Arařtırma Projeleri Hakkında Yönetmelik” ve “BAP Hazırlama, Deđerlendirme ve İzleme Yönergesi” ilkelerine dayanarak “BAP Yayın İnceleme ve Deđerlendirme Kurulu” tarafından periyodik olarak üniversite tarafından izlenmektedir.

C.3.2. Öđretim elemanı/arařtırmacı performansının deđerlendirilmesi

Öđretim elemanlarının arařtırma-geliřtirme performansı Dekanlık tarafından izlenmektedir.

TOPLUMSAL KATKI

D.1. Toplumsal Katkı Süreçlerinin Yönetimi ve Toplumsal Katkı Kaynakları

D.1.1. Toplumsal katkı süreçlerinin yönetimi

Birimimizde toplumsal katkı politikası, hedefleri ve stratejisi doğrultusunda yapılan henüz bir uygulama bulunmamaktadır.

D.1.2. Kaynaklar

Birimimizde toplumsal katkı politikası, hedefleri ve stratejisi doğrultusunda yapılan henüz bir uygulama bulunmamaktadır.

D.2. Toplumsal Katkı Performansı

D.2.1. Toplumsal katkı performansının izlenmesi ve değerlendirilmesi

Birimimizde toplumsal katkı politikası, hedefleri ve stratejisi doğrultusunda yapılan henüz bir uygulama bulunmamaktadır.

SONUÇ VE DEĞERLENDİRME

Sonuç ve Değerlendirme

Güçlü Yönleri ile İyileşmeye Açık Yönler

Fakültemizin güçlü yönleri:

- İyi bir diş hekimliği eğitimi vermek için alanında henüz az sayıda olmasına rağmen genç, dinamik öğretim elemanlarına sahip olunması,
- Fakülte ve Hastane binasının şehir merkezinde olması nedeniyle hastaların kolayca ulaşabileceği bir yerde olması,
- Engelli kliniği bulunması,
- Üniversite Üst Yönetiminin Fakülte ve Hastanenin oluşturulmasında her türlü desteği vermede istekli olmaları,
- Üniversite Kütüphanesinde Diş Hekimliği Disiplinleri ile ilgili yeterli sayıda süreli yayın ve ulusal-uluslararası kitapların yeterli düzeyde olması,
- Öğrencilerin diş hekimliği branşı dışında kültürel ve sosyal açıdan gelişmelerini de sağlayabilmek amacıyla müfredat programına sosyal seçmeli dersler eklenmiştir.

Fakültemizin iyileşmeye açık yönleri:

- Günümüzde ilgili disiplindeki eğilimler de göz önüne alınarak istenilen diş hekimi öğrenci profilini sağlamak amacıyla müfredat programımız güncellenerek yeniden yapılandırma çalışmaları devam etmektedir. Uluslararası eğitim akreditasyon kurumlarınca tavsiye edilen bu programın henüz başlayan fakültemizde başlangıçta yürütülmesinin başarılı bir eğitim süreci oluşturacağı kanaati mevcuttur.
- İyi bir alt yapı ile gerçekleştirilen klinik ve prelinik simülasyon ünitelerinin tedarik edilmiş olmasıyla ilk yıllarda malzeme arıza durumlarının ortaya çıkmayacağı, bu haliyle cihaz ve aletlerin etkin kullanılabilmesi,

- Var olan engelli hasta kliniğinin, etkin ve sürekli yapılabilmesi için fiziki alt yapı personel ve teçhizat desteği sağlanmalıdır.
- Fiziki şartlar mevcut öğrenci sayısına ancak yetebilecek maksimum düzeyde olması nedeniyle öğrenci sayısı yeni hizmet binası oluşuncaya kadar sınırlandırılmalı, arttırılmamalıdır.
- Fakülte ve Ağız, Diş Sağlığı Merkezi için yeterli düzeyde ve kaliteli idari personel imkanının sağlanması gerekmektedir.